

Aufruf Menüpunkt: Zeige Plateaus

Bezeichnung	Beschreibung	Level
Mittelspannungsbetriebsmittel	Beschreibung MS OBJK	1
Hochspannungsbetriebsmittel	Beschreibung der HS OBJK	1
Niederspannungsbetriebsmittel	Niederspannungsbetriebsmittel	1
Politische / Postalische Sicht	Politische / Postalische Sicht	1
Allgemein	Beschreibung Allgemeine OBJ	1
Sonstige Objekte	Beschreibung Sonstige OBJ	1
Fremdleitung	Fremdleitung	1
EAG Verwaltungssicht	EAG Verwaltungssicht	1
EAG Störung	EAG Störung	1
EAG Auskunft	EAG Auskunft	1
EAG Planung	EAG Planung	1
Allgemein	Beschreibung Allgemeine OBJK	1
TOOLS	Spezielle GIS Tools	1

Menüpunkt: Zeige Schlagworte/Begriffe

Begriff  
where Begriffsart = "Schlagwort"

# Hauptgrafikfenster zur Wila

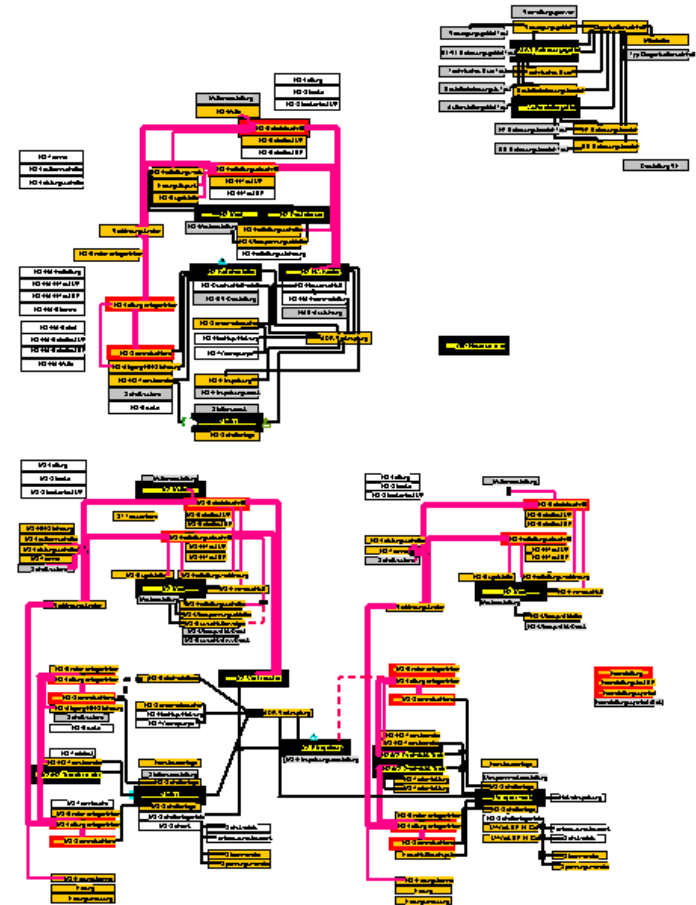
The screenshot displays the main graphical window of a software application titled "Hauptgrafikfenster - BHB - Benutzer Dirmoger - [Bhb] Leserecht in \*\*\*\*top\*\*\*\*". The interface includes a menu bar with "System", "Ansicht", "Auswählen", "Bearbeiten", and "Abfragen". Below the menu is a toolbar with a scale set to "1:230" and various icons for navigation and editing, including "UNDO" and "REDO".

The central workspace contains a detailed technical diagram of a power grid. The diagram is organized into several layers and sections:

- Niederspannungsbetriebsmittel** (Low Voltage Equipment) at the top.
- Mittelspannungsbetriebsmittel** (Medium Voltage Equipment) at the bottom.
- Hochspannungsbetriebsmittel** (High Voltage Equipment) at the very bottom.
- Fremdleitung** (Overhead Line) in the center.
- Allgemein** (General) and **Sonstige Objekte** (Other Objects) on the left side.
- EAG Planung** (EAG Planning), **EAG Störung** (EAG Fault), and **EAG Auskunft** (EAG Information) on the right side.

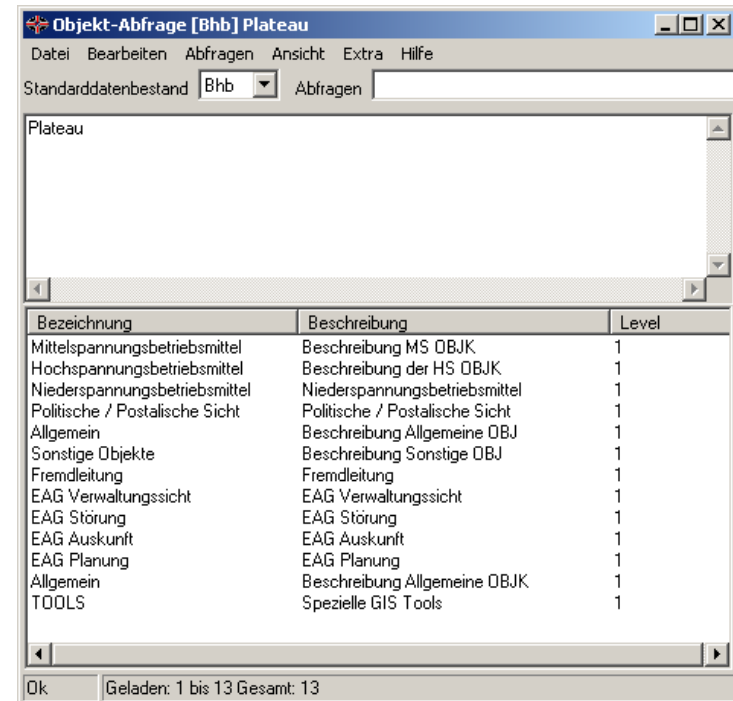
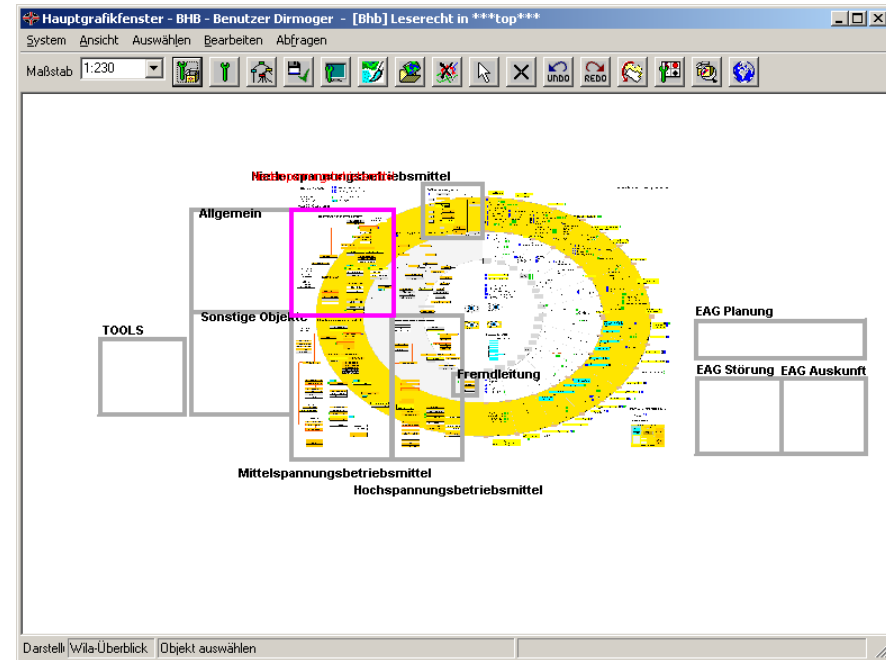
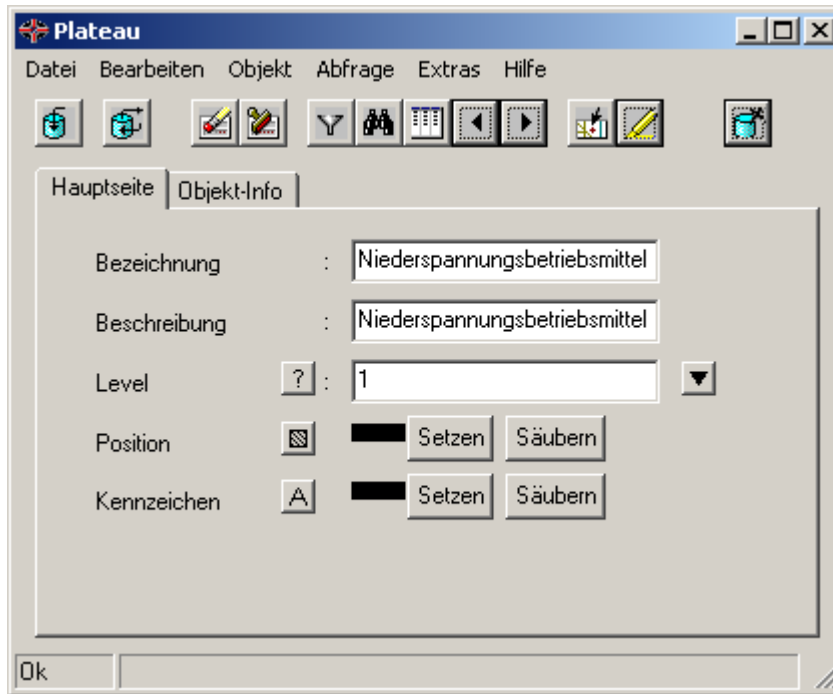
On the far left, there is a panel labeled "TOOLS". At the bottom of the window, a status bar shows "Darstell: Wila-Überblick" and "Objekt auswählen".

- Bhb (Smallworld-Datenbank)
  - WLa Objekte
    - Plateau
    - Begriff
    - Beziehung
    - Literatur
    - Verbindungsanker
    - Verbunddokumente
    - Springer
  - WLa Kataloge
    - Level
    - Begriffsart
    - Beziehungsart
    - Literaturmedium
    - Springerart
  - Verbunddokument Markierung
  - Allgemeine Objekte
    - Zeichnungs Flächen
    - Zeichnungs Linien
    - Zeichnungs Punkte
    - Zeichnungs Texte
    - Hintergrund Rasterkarte
    - Fehlertext



# Plateau-Ansatz (Nach Deleuze)

## Abbildung inhaltlicher Zonen



# Anzeige Begriffe zum Plateau

**Objekt-Abfrage [Bhb] Begriff**

File Bearbeiten Abfragen Ansicht Extra Hilfe

Standarddatenbestand [Bhb] Abfragen

Begriff  
where Kontext = "Niederspannungsbetriebsmittel"

Kontext	Begriffsname	Begriffsart	L...	Ge...	BHB-Rele...	Wertigkeit	Objektklasse
Niederspannungsbetriebsmittel	NS-Freileitungsverb.	OBJK-Detail	2	1	True	unset	ST NS-Freileitungsverbindung
Niederspannungsbetriebsmittel	NS-Überspannungsableiter	OBJK-Detail	2	1	True	unset	ST NS-Überspannungsableiter
Niederspannungsbetriebsmittel	NS-Freileitungssicherung	OBJK nicht verwendet	2	1	True	unset	ST NS-Freileitungssicherung
Niederspannungsbetriebsmittel	NS-HA-Kasten	OBJK-Einstieg	2	1	True	unset	ST NS-HA-Kasten
Niederspannungsbetriebsmittel	NS-Durchschleifverteiler	OBJK nicht verwendet	2	1	True	unset	ST NS-Durchschleifverteiler
Niederspannungsbetriebsmittel	NS-KV-Darstellung	OBJK-Katalog	2	1	True	unset	ST NS-KV-Darstellung
Niederspannungsbetriebsmittel	NS-Mastdarstellung	OBJK-Katalog	2	1	True	unset	ST NS-Mastdarstellung
Niederspannungsbetriebsmittel	NS-Knoten anlagenintern	OBJK-Detail	2	1	True	unset	ST NS-Knoten anlagenintern
Niederspannungsbetriebsmittel	NS-Leitung anlagenintern	OBJK-Verbindung	2	1	True	unset	ST NS-Leitung anlagenintern
Niederspannungsbetriebsmittel	NS-Sammelschiene	OBJK-Verbindung	2	1	True	unset	ST NS-Sammelschiene
Niederspannungsbetriebsmittel	NS-Abgang/NH-Sicherung	OBJK-Detail	2	1	True	unset	ST NS-Abgang/NH-Sicherung
Niederspannungsbetriebsmittel	NS-NS-Transformator	OBJK-Detail	2	1	True	unset	ST NS/NS-Transformator
Niederspannungsbetriebsmittel	Schaltzustand	OBJK-Katalog	2	1	True	unset	Schaltzustand
Niederspannungsbetriebsmittel	NS-Brücke	OBJK nicht verwendet	2	1	True	unset	ST NS-Brücke
Niederspannungsbetriebsmittel	NS-HA-Freileitung	OBJK nicht verwendet	2	1	True	unset	ST NS-HA-Freileitung
Niederspannungsbetriebsmittel	NS-HA-FI-Text ÜP	OBJK nicht verwendet	2	1	True	unset	ST NS-HA-FI-Text ÜP
Niederspannungsbetriebsmittel	NS-HA-FI-Text BP	OBJK nicht verwendet	2	1	True	unset	ST NS-HA-FI-Text BP
Niederspannungsbetriebsmittel	NS-HA-Klemme	OBJK nicht verwendet	2	1	True	unset	ST NS-HA-Klemme
Niederspannungsbetriebsmittel	NS-HA-Kabel	OBJK nicht verwendet	2	1	True	unset	ST NS-HA-Kabel
Niederspannungsbetriebsmittel	NS-HA-Kabeltext ÜP	OBJK nicht verwendet	2	1	True	unset	ST NS-HA-Kabeltext ÜP
Niederspannungsbetriebsmittel	NS-HA-Kabeltext BP	OBJK nicht verwendet	2	1	True	unset	ST NS-HA-Kabeltext BP
Niederspannungsbetriebsmittel	NS-HA-Muffe	OBJK nicht verwendet	2	1	True	unset	ST NS-HA-Muffe
Niederspannungsbetriebsmittel	NS-Hausanschluß	OBJK nicht verwendet	2	1	True	unset	ST NS-Hausanschluß
Niederspannungsbetriebsmittel	NS-HA-Fremdverteilung	OBJK nicht verwendet	2	1	True	unset	ST NS-HA-Fremdverteilung
Niederspannungsbetriebsmittel	HAK-Ausführung	OBJK-Katalog	2	1	True	unset	ST HAK-Ausführung
Niederspannungsbetriebsmittel	NS-Sonderverbraucher	OBJK-Detail	2	1	True	unset	ST NS-Sonderverbraucher
Niederspannungsbetriebsmittel	NS-Nachtsp.-Heizung	OBJK nicht verwendet	2	1	True	unset	ST NS-Nachtsp.-Heizung
Niederspannungsbetriebsmittel	NS-Wärmepumpe	OBJK nicht verwendet	2	1	True	unset	ST NS-Wärmepumpe
Niederspannungsbetriebsmittel	NS-Einspeisung	OBJK-Detail	2	1	True	unset	ST NS-Einspeisung
Niederspannungsbetriebsmittel	NS-Einspeisungsdarst.	OBJK-Katalog	2	1	True	unset	ST NS-Einspeisungsdarst.
Niederspannungsbetriebsmittel	NS-Schaltanlage	OBJK-Detail	2	1	True	unset	ST NS-Schaltanlage
Niederspannungsbetriebsmittel	NS-Muffe	OBJK-Detail	2	1	True	unset	ST NS-Muffe
Niederspannungsbetriebsmittel	Muffendarstellung	OBJK-Katalog	2	1	True	unset	ST Muffendarstellung
Niederspannungsbetriebsmittel	NS-Streckentext ÜP	OBJK nicht verwendet	2	1	True	unset	ST NS-Streckentext ÜP
Niederspannungsbetriebsmittel	NS-Strecke	OBJK nicht verwendet	2	1	True	unset	ST NS-Strecke

Ok    Geladen: 1 bis 70 Gesamt: 70

# Knoten

## Begriffe (Konzepte als Knoten)

Begriff

Datei Bearbeiten Objekt Abfrage Extras Hilfe

Hauptseite Objekt-Info Seite 1

Begriffsname : NS-Dachständer

Kontext ? : Niederspannungsbetriebsmittel

Begriffsart ? : OBJK-Einstieg

Begriffsset ??

Level ? : 2

Gewicht : 1

Wertigkeit

BHB-Relevanz  ?  Ja  Nein

Objektklasse : ST NS-Dachständer

Beschreibung

Aktualität

Dokumentenpfad : S:\projekte\GisNis\BHB\_Gis\_...

Dokumentenname : \OBJK\_ST\_NS-Dachständer\...

Rahmendarstellung  ?  Ja  Nein

Position   Setzen Säubern

Rahmen   Setzen Säubern

Kennzeichen Namen   Setzen Säubern

Kennzeichen Kurzbeschreibung   Setzen Säubern

Anzahl Begriffe 2

Gt Wila Literatur ▼ 0 Säubern

Gt Wila Verbindungsanker ▼ 0 Säubern

Ok

Kindobjekte

Begriff

Datei Bearbeiten Objekt Abfrage Extras Hilfe

Hauptseite Objekt-Info Seite 1

Beschreibung Zeitpunkt 1

Zeitpunkt 1

Beschreibung Zeitpunkt 2

Zeitpunkt 2

Ok

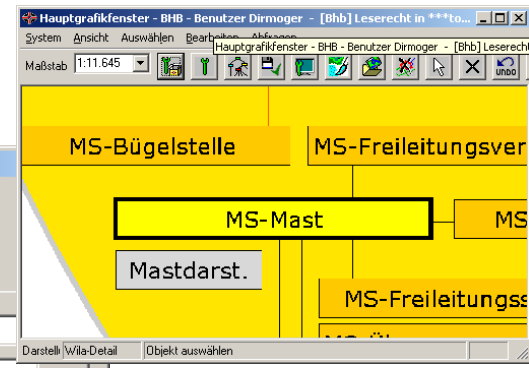
Knotentypologie

Begriffsart auswählen

Hilfe Alle festlegen Zurücksetzen Weiter Ende

Filter: Start

Bezeichnung	Beschreibung
Aufgabe	unset
Connector	unset
Hauptprozess	unset
Hilfsprozess	unset
Inhaltsverzeichnis	unset
Literaturverweis	unset
OBJK nicht verwendet	vorhandene aber nicht verw. Tab.
OBJK-Detail	restliche OBJK
OBJK-Einstieg	Stützpunkte, Knoten
OBJK-Katalog	Darstellungstabelle
OBJK-Verbindung	Verbindungs OBJK, Abschnitt
OBJK-Wertetabelle	Wertetabelle
OrgEinheit	unset
Schlagwort	unset
Stichwort	unset
Teilprozess	Unterteilung eines Hauptprozesses
Überbau	unset



Begriffsart

Datei Bearbeiten Objekt Abfrage Hilfe

Hauptseite Objekt-Info

\* Bezeichnung : OBJK-Katalog

Beschreibung : Darstellungstabelle

Begriffsset

Level ? : 2

Gewicht : 1

Subcode : 11

Rahmendarstellung  ?  Ja  Nein

Ok

ST\_MS-Mast.doc - Microsoft Word

SP Kennzeichen

Dieses Attribut kann eine Textgeometrie im Übersichtsbild er...

9.118.5 Feldbeschreibung Seite 1 ST MS-Mast

Erichungsdatum

Hauptseite

Dieses Attribut kann ein Datum enthalten.

Unset-Wert: 01.01.1800



[Bhb] Begriff

Kontext	Begriffsname	Begriffsart	L...	Gewicht	BHB-Rele...	Wertigkeit	Objektklasse
Mittelspannungsbetriebsmittel	MS-Mast	OBJK-Einstieg	2	1	True	unset	ST MS-Mast
Mittelspannungsbetriebsmittel	MS-Mast	OBJK-Einstieg	2	1	True	unset	ST MS-Mast
Niederspannungsbetriebsmittel	NS-Dachständer	OBJK-Einstieg	2	1	True	unset	ST NS-Dachständer
Niederspannungsbetriebsmittel	NS-Mast	OBJK-Einstieg	2	1	True	unset	ST NS-Mast
Niederspannungsbetriebsmittel	NS-Mast	OBJK-Einstieg	2	1	True	unset	ST NS-Mast
Niederspannungsbetriebsmittel	NS-Kabelabschnitt	OBJK-Verbindung	2	1	True	unset	ST NS-Kabelabschnitt
Niederspannungsbetriebsmittel	NS-Mast	OBJK-Einstieg	2	1	True	unset	ST NS-Mast
Niederspannungsbetriebsmittel	NS-Kabelverteiler	OBJK-Einstieg	2	1	True	unset	ST NS-Kabelverteiler
Niederspannungsbetriebsmittel	Verbindungsknoten	OBJK-Detail	2	1	True	unset	ST Verbindungsknoten
Niederspannungsbetriebsmittel	NS-Kabeltext ÜP	OBJK-Detail	2	1	True	unset	ST NS-Kabelabschnitt ÜP
Niederspannungsbetriebsmittel	NS-Kabeltext BP	OBJK nicht verwendet	2	1	True	unset	ST NS-Kabelabschnitt BP
Niederspannungsbetriebsmittel	NS-Freileitungsabschnitt	OBJK-Verbindung	2	1	True	unset	ST NS-Freileitungsabschnitt
Niederspannungsbetriebsmittel	NS-FI-Text ÜP	OBJK-Detail	2	1	True	unset	ST NS-FI-Text ÜP
Niederspannungsbetriebsmittel	NS-FI-Text BP	OBJK nicht verwendet	2	1	True	unset	ST NS-FI-Text BP
Niederspannungsbetriebsmittel	NS-Freileitungsschalter	OBJK-Detail	2	1	True	unset	ST NS-Freileitungsschalter
Niederspannungsbetriebsmittel	Erdungsfixpunkt	OBJK-Detail	2	1	True	unset	ST Erdungsfixpunkt
Niederspannungsbetriebsmittel	NS-Bügelstelle	OBJK-Detail	2	1	True	unset	ST NS-Bügelstelle
Niederspannungsbetriebsmittel	NS-Freileitungsverb.	OBJK-Detail	2	1	True	unset	ST NS-Freileitungsverbindung
Niederspannungsbetriebsmittel	NS-Überspannungsableiter	OBJK-Detail	2	1	True	unset	ST NS-Überspannungsableiter
Niederspannungsbetriebsmittel	NS-Freileitungssicherung	OBJK nicht verwendet	2	1	True	unset	ST NS-Freileitungssicherung
Niederspannungsbetriebsmittel	NS-HA-Kasten	OBJK-Einstieg	2	1	True	unset	ST NS-HA-Kasten
Niederspannungsbetriebsmittel	NS-Durchschleifverteiler	OBJK nicht verwendet	2	1	True	unset	ST NS-Durchschleifverteiler
Niederspannungsbetriebsmittel	NS-KV-Darstellung	OBJK-Katalog	2	1	True	unset	ST NS-KV-Darstellung
Niederspannungsbetriebsmittel	NS-Mastdarstellung	OBJK-Katalog	2	1	True	unset	ST NS-Mastdarstellung
Niederspannungsbetriebsmittel	NS-Knoten anlagenintern	OBJK-Detail	2	1	True	unset	ST NS-Knoten anlagenintern
Niederspannungsbetriebsmittel	NS-Leitung anlagenintern	OBJK-Verbindung	2	1	True	unset	ST NS-Leitung anlagenintern
Niederspannungsbetriebsmittel	NS-Sammelschiene	OBJK-Verbindung	2	1	True	unset	ST NS-Sammelschiene
Niederspannungsbetriebsmittel	NS-Abgang/NH-Sicherung	OBJK-Detail	2	1	True	unset	ST NS-Abgang/NH-Sicherung
Niederspannungsbetriebsmittel	NS-NS-Transformator	OBJK-Detail	2	1	True	unset	ST NS/NS-Transformator
Niederspannungsbetriebsmittel	Schaltzustand	OBJK-Katalog	2	1	True	unset	Schaltzustand
Niederspannungsbetriebsmittel	NS-Brücke	OBJK nicht verwendet	2	1	True	unset	ST NS-Brücke
Niederspannungsbetriebsmittel	NS-HA-Freileitung	OBJK nicht verwendet	2	1	True	unset	ST NS-HA-Freileitung
Niederspannungsbetriebsmittel	NS-HA-FI-Text ÜP	OBJK nicht verwendet	2	1	True	unset	ST NS-HA-FI-Text ÜP
Niederspannungsbetriebsmittel	NS-HA-FI-Text BP	OBJK nicht verwendet	2	1	True	unset	ST NS-HA-FI-Text BP
Niederspannungsbetriebsmittel	NS-HA-Klemme	OBJK nicht verwendet	2	1	True	unset	ST NS-HA-Klemme
Niederspannungsbetriebsmittel	NS-HA-Kabel	OBJK nicht verwendet	2	1	True	unset	ST NS-HA-Kabel
Niederspannungsbetriebsmittel	NS-HA-Kabeltext ÜP	OBJK nicht verwendet	2	1	True	unset	ST NS-HA-Kabeltext ÜP
Niederspannungsbetriebsmittel	NS-HA-Kabeltext BP	OBJK nicht verwendet	2	1	True	unset	ST NS-HA-Kabeltext BP
Niederspannungsbetriebsmittel	NS-HA-Muffe	OBJK nicht verwendet	2	1	True	unset	ST NS-HA-Muffe
Niederspannungsbetriebsmittel	NS-Hausanschluß	OBJK nicht verwendet	2	1	True	unset	ST NS-Hausanschluß
Niederspannungsbetriebsmittel	NS-HA-Fremdverteilung	OBJK nicht verwendet	2	1	True	unset	ST NS-HA-Fremdverteilung
Niederspannungsbetriebsmittel	HAK-Ausführung	OBJK-Katalog	2	1	True	unset	ST HAK-Ausführung
Niederspannungsbetriebsmittel	NS-Sonderverbraucher	OBJK-Detail	2	1	True	unset	ST NS-Sonderverbraucher
Niederspannungsbetriebsmittel	NS-Nachsp.-Heizung	OBJK nicht verwendet	2	1	True	unset	ST NS-Nachsp.-Heizung
Niederspannungsbetriebsmittel	NS-Wärmepumpe	OBJK nicht verwendet	2	1	True	unset	ST NS-Wärmepumpe
Niederspannungsbetriebsmittel	NS-Einspeisung	OBJK-Detail	2	1	True	unset	ST NS-Einspeisung
Niederspannungsbetriebsmittel	NS-Einspeisungsdarst.	OBJK-Katalog	2	1	True	unset	ST NS-Einspeisungsdarst.
Mittelspannungsbetriebsmittel	Stationsdarst.	OBJK-Katalog	2	1	True	unset	ST Stationsdarstellung
Niederspannungsbetriebsmittel	NS-Schaltanlage	OBJK-Detail	2	1	True	unset	ST NS-Schaltanlage
Politische / Postalische Sicht	ADR Verknüpfung	OBJK-Detail	2	1	True	unset	ADR Verknüpfung
Niederspannungsbetriebsmittel	NS-Muffe	OBJK-Detail	2	1	True	unset	ST NS-Muffe
Niederspannungsbetriebsmittel	Muffendarstellung	OBJK-Katalog	2	1	True	unset	ST Muffendarstellung
Niederspannungsbetriebsmittel	NS-Streckentext ÜP	OBJK nicht verwendet	2	1	True	unset	ST NS-Streckentext ÜP
Niederspannungsbetriebsmittel	NS-Strecke	OBJK nicht verwendet	2	1	True	unset	ST NS-Strecke
Niederspannungsbetriebsmittel	NS-Leitung	OBJK nicht verwendet	2	1	True	unset	ST NS-Leitung
Niederspannungsbetriebsmittel	NS-Leistungsschalter	OBJK nicht verwendet	2	1	True	unset	ST NS-Leistungsschalter
Niederspannungsbetriebsmittel	NS-Lasttrennschalter	OBJK nicht verwendet	2	1	True	unset	ST NS-Lasttrennschalter
Niederspannungsbetriebsmittel	NS-Trenner	OBJK nicht verwendet	2	1	True	unset	ST NS-Trenner
Allgemein	Klärung	OBJK-Einstieg	2	1	True	unset	Klärung
Sonstige Objekte	ST Schutzrohr	OBJK-Einstieg	2	1	True	unset	ST Schutzrohr
Hochspannungsbetriebsmittel	HS-Mast	OBJK-Einstieg	2	1	True	unset	ST HS-Mast

## Zeige Mehrfachverwendungen (gleicher Knotenname) Funktion beim Knoten

**Objekt-Abfrage [Bhb] Begriff**

Datei Bearbeiten Abfragen Ansicht Extra Hilfe

Standarddatenbestand **Bhb** Abfragen

Begriff  
where Begriffsname = "MS-Mast"

Kontext	Begriffsname	Begriffsart	L...	Gewicht	BHB-Rele...	Wertigkeit
Mittelspannungsbetriebsmittel	MS-Mast	OBJK-Einstieg	2	1	True	unset
Mittelspannungsbetriebsmittel	MS-Mast	OBJK-Einstieg	2	1	True	unset

Ok Geladen: 1 bis 2 Gesamt: 2

## Auswertung Beziehungen zum Knoten

**Beziehungen**

Richtung **abgehend**

Distanz 1 Distanz 2 Säubern Ende

**Auswahl**

Ok (Filter aus)

Filter:

Holen Start Alles **Schließen** Hilfe

Mittelspannungsbetriebsmittel MS-Kabelabschnitt OBJK-Verbindung

**Beziehungen**

Richtung **beide**

Distanz 1 Distanz 2 Säubern Ende

**Auswahl**

Ok (Filter aus)

Filter:

Holen Start Alles Schließen Hilfe

Mittelspannungsbetriebsmittel MS-Mulle OBJK-Einstieg

Mittelspannungsbetriebsmittel MS-Kabelabschnitt OBJK-Verbindung

**Begriff**

Datei Bearbeiten Objekt Abfrage Extras Hilfe

Hauptseite Objekt-Info Seite 1

Begriffsname : MS-Mulle

Kontext : Mittelspannungsbetriebsmittel

Begriffsart : OBJK-Einstieg

Begriffsset

Level : 2

Gewicht : 1

Wertigkeit

BHB-Relevanz  ?  Ja  Nein

Objektklasse : ST MS-Mulle

Beschreibung

Aktualität

Dokumentenpfad : S:\projekte\Gis\Nis\BHB\_Gis\_F

Dokumentenname : NOBJK\_ST\_MS-Mulle\ST\_MS-

Rahmendarstellung  ?  Ja  Nein

Position   Setzen Säubern

Rahmen   Setzen Säubern

Kennzeichen Namen   Setzen Säubern

Kennzeichen Kurzbeschreibung  Setzen Säubern

Anzahl Begriffe : 1

Gt Wila Literatur : 0 Säubern

Gt Wila Verbindungsanker : 0 Säubern

Ok 1 Datensätze gefunden



# Beziehung

## Kanten der semantischen Netze

**Beziehung** [Minimieren] [Maximieren] [Schließen]

Datei Bearbeiten Objekt Abfrage Hilfe

Hauptseite Objekt-Info

Kontext: [?] [Niederspannungsbetriebsmittel] [Abwählen]

Beziehungsname: [ ]

Beziehungsart: [?] : [Elter/Kind Beziehung] [Abwählen]

Beziehungsset: [??]

Level: [?] : [2] [Abwählen]

Gewicht: [1]

Textierung am Startpunkt: [Elterteil von]

Textierung am Endpunkt: [Kind von]

Textierung in der Mitte der Linie: [ ]

Kurzbeschreibung: [ ]

Beschreibung Zeitpunkt 1: [ ]

Zeitpunkt 1: [ ]

Beschreibung Zeitpunkt 2: [ ]

Zeitpunkt 2: [ ]

Aktualität: [ ]

Pfeildarstellung:  ?  Ja  Nein

Position: [ ] [Setzen] [Säubern]

Kennzeichen Startpunkt: [A] [Setzen] [Säubern]

Kennzeichen Endpunkt: [A] [Setzen] [Säubern]

Kennzeichen Beziehungsmitte: [A] [Setzen] [Säubern]

Ok

**Level auswählen** [Minimieren] [Maximieren] [Schließen]

Hilfe Alle festlegen Zurücksetzen

Filter: [ ] [Start]

Level	Bedeutung
0	Beziehung immer sichtbar
1	höchste Überblicksebene
2	Zwischenebene
3	Detailsebene
4	sonstige Ebene

Ok

**Beziehungsart auswählen** [Minimieren] [Maximieren] [Schließen]

Hilfe Alle festlegen Zurücksetzen

Filter: [ ] [Start]

Beziehungsart
Elter/Kind Beziehung
Inhaltlicher Zusammenhang
Modulaufruf
Netzbeziehung
Plateau übergreifende Bez.
umfasst Beziehung
zentrale Beziehung

Ok

**Beziehungsart** [Minimieren] [Maximieren] [Schließen]

Datei Bearbeiten Objekt Abfrage Hilfe

Hauptseite Objekt-Info

\* Beziehungsart: [Elter/Kind Beziehung]

Beziehungsset: [ ]

Level: [?] : [2] [Abwählen]

Gewicht: [1]

Textierung am Startpunkt: [ ]

Textierung am Endpunkt: [ ]

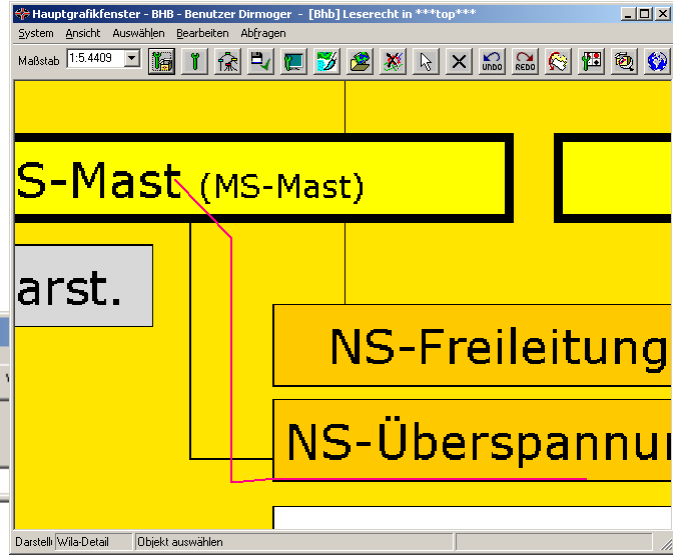
Textierung in der Mitte der Linie: [ ]

Bemerkung: [ ]

Subcode: [3]

Pfeildarstellung:  ?  Ja  Nein

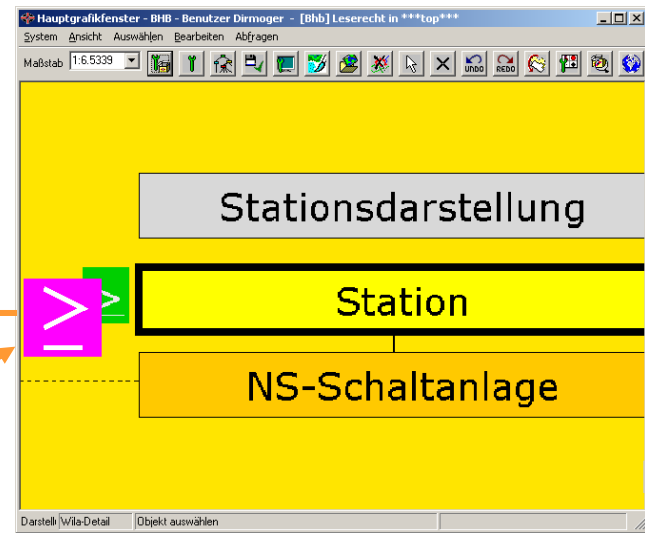
Ok Der Anfang ist erreicht



Beziehungstypologie

# Literatur

## Spezialisierte Zusatzobjekte (zu Knoten)



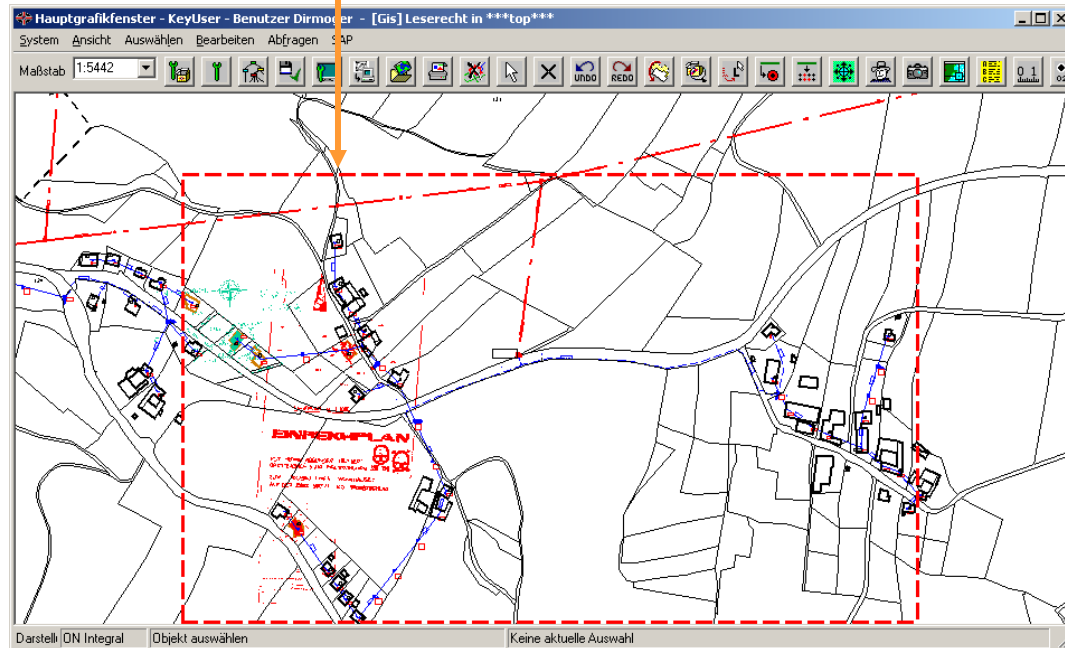
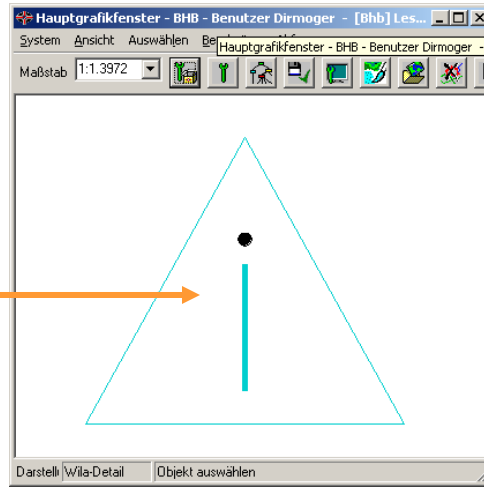
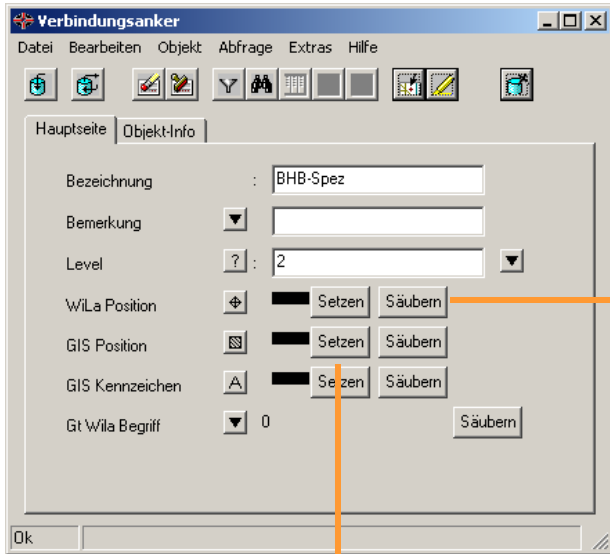
Öffnen per Doppelklick

Literaturmedium	Subcode	erfaßt am
Artikel in Zeitschrift	5	unset
Beitrag in Buch	4	unset
Benutzerhandbuch	10	unset
Buch	1	unset
CD-ROM	13	unset
Diplomarbeit	6	unset
Dissertation	7	unset
Internetpage	11	unset
Pflichtenheft	16	9.4.2001
Schulbuch	2	unset
Schulungsunterlagen	15	9.4.2001
Spezifikation	14	9.4.2001
Systemdokumentation	9	unset
Techn. Bericht	8	unset
Video	12	unset

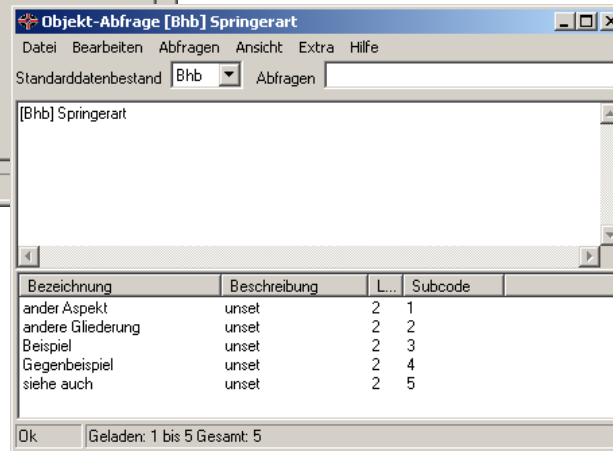
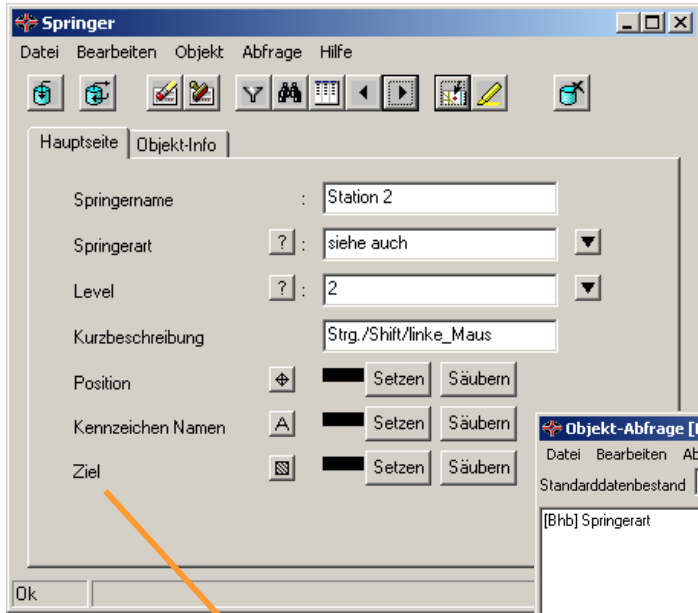
Verbund-Anker

# Verbindungsanker

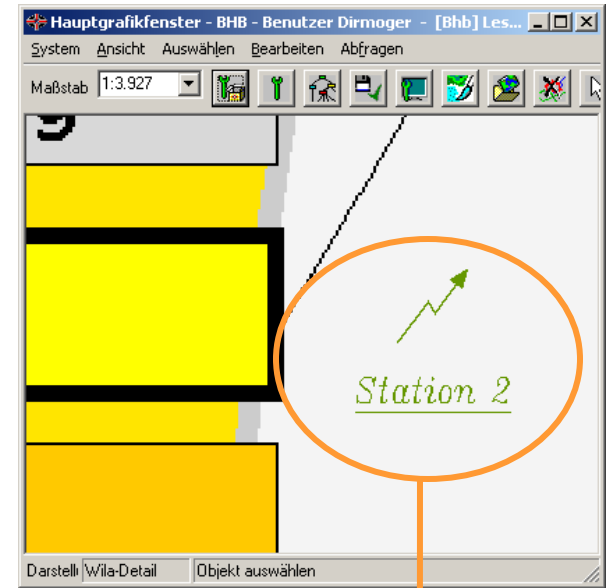
## Link in die Geographie



### Button für Sprunganweisung

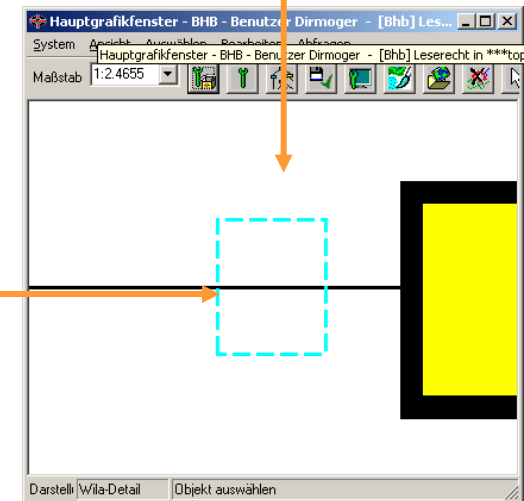


Gestaltung der Springer



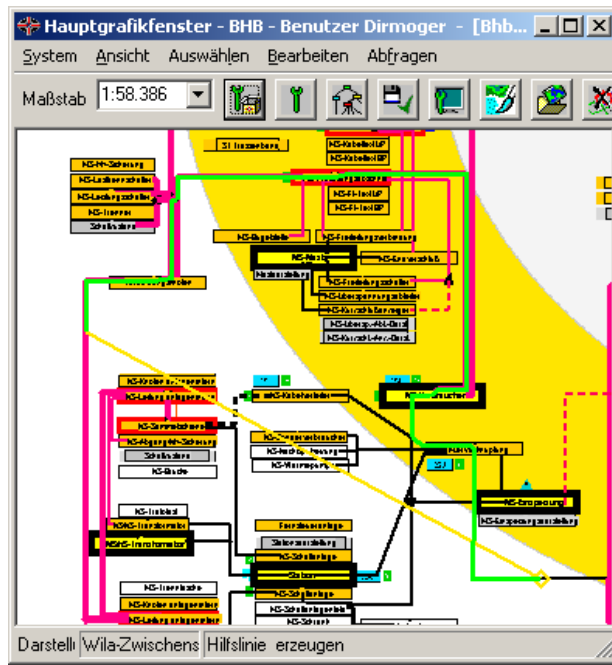
Springe an eine andere relevante Stelle in der WiLa

Strg/Shift & linke Maustaste

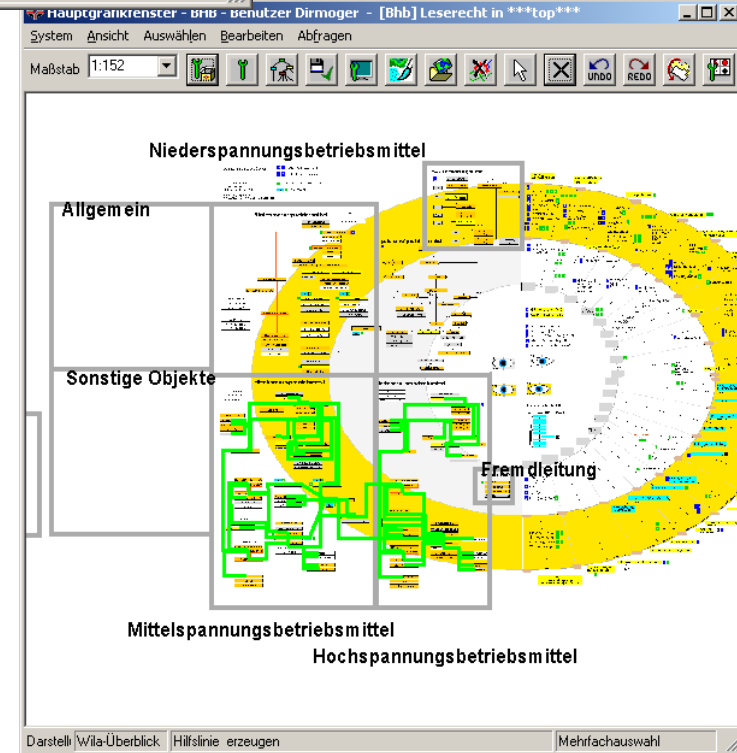


# Netzwerkverfolgung

Über alle Level des semantischen Netzes



Kürzeste Verbindung zwischen 2 Punkten



**WiLa Netzwerk-Verfolgung**

Bereit

ok

Thema [Bhb] gt\_wila

Referenz-Auswahl Startpunkt

Alle Vorgaben säubern

Stoppbedingungen...

Keine Stoppbedingungen definiert

Netzwerk-Analyse — Isoliertes Teilnetz suchen  
Kürzesten Weg suchen  
Themen-Überprüfung — Umgrenztes Teilnetz suchen

Grenzwert für Weglänge

Richtung beide

Kostenmethode verwenden?  Kanten zeichnen?  Richtung beachten?

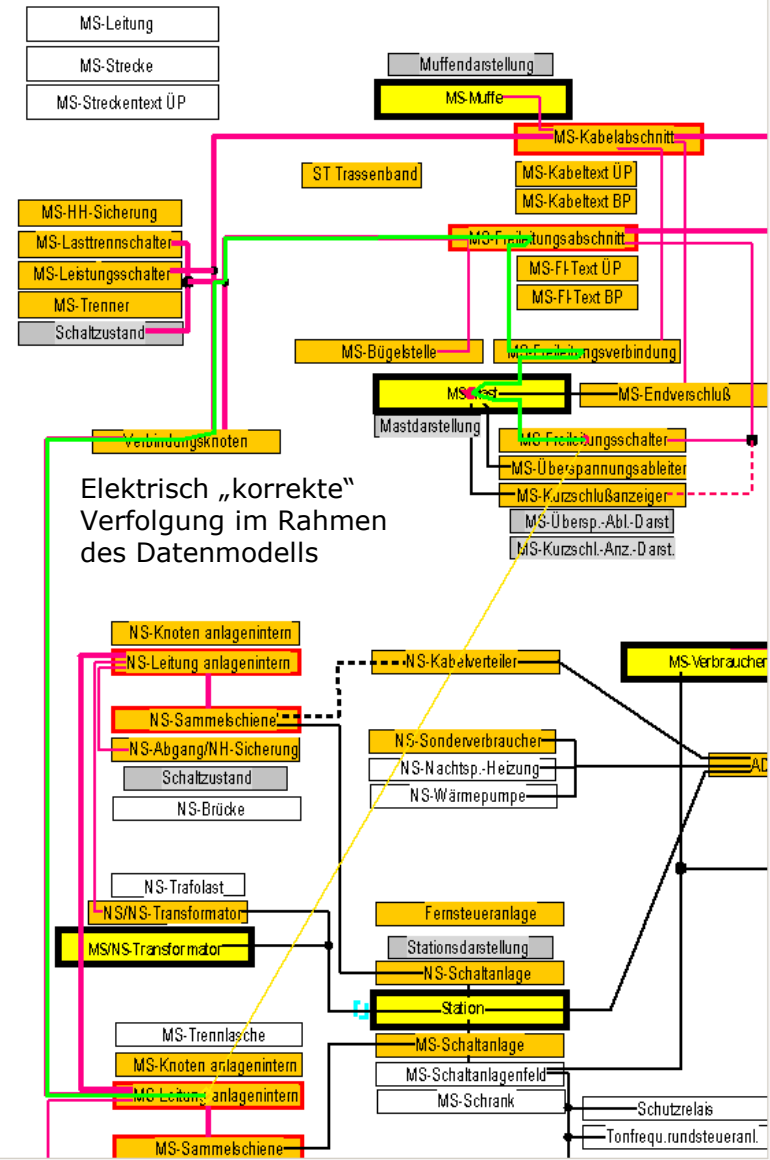
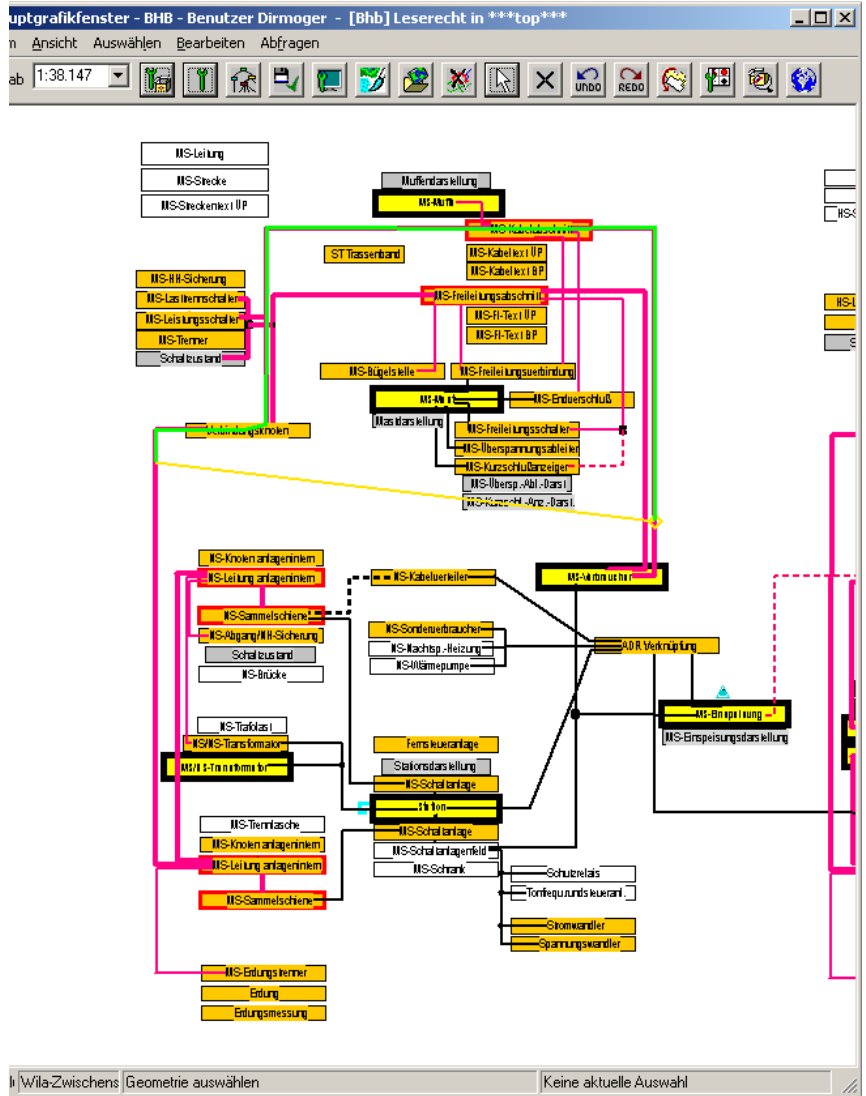
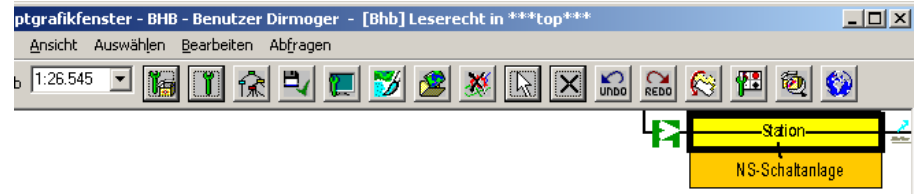
Abbrechen Ergebnis darstellen Styles bearbeiten

Ergebnis kopieren Säubern

Hilfe Beenden

# Netzwerkverfolgung

Kürzester Weg  
Richtung beachten „gerichtete Netze“



# Netzwerkverfolgung Distanzverfolgung

**WiLa Netzwerk-Verfolgung**

Bereit  
ok

Thema [Bhb] gt\_wila

Referenz-Auswahl Bestimmter Weg

Alle Vorgaben säubern

Stoppbedingungen...  
Keine Stoppbedingungen definiert

Netzwerk-Analyse

Themen-Überprüfung

Grenzwert für Weglänge 5

Netzwerkverfolgung  
Isolirtes Teilnetz  
Weglänge 5 = **Distanz 5 Kanten**  
Kostenmethode = **Distanzermittlung**

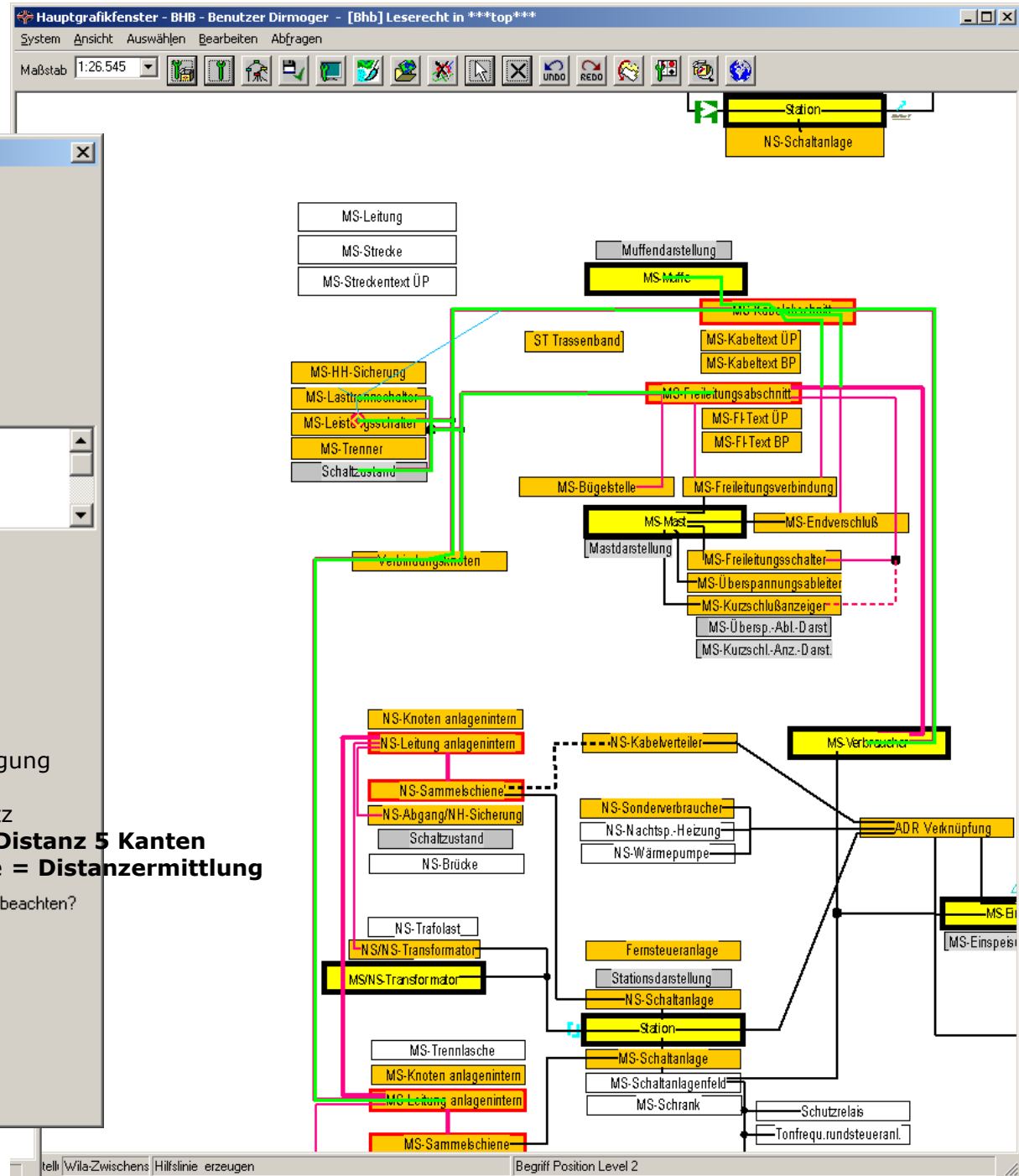
Richtung beide

Kostenmethode verwenden?  Kanten zeichnen?  Richtung beachten?

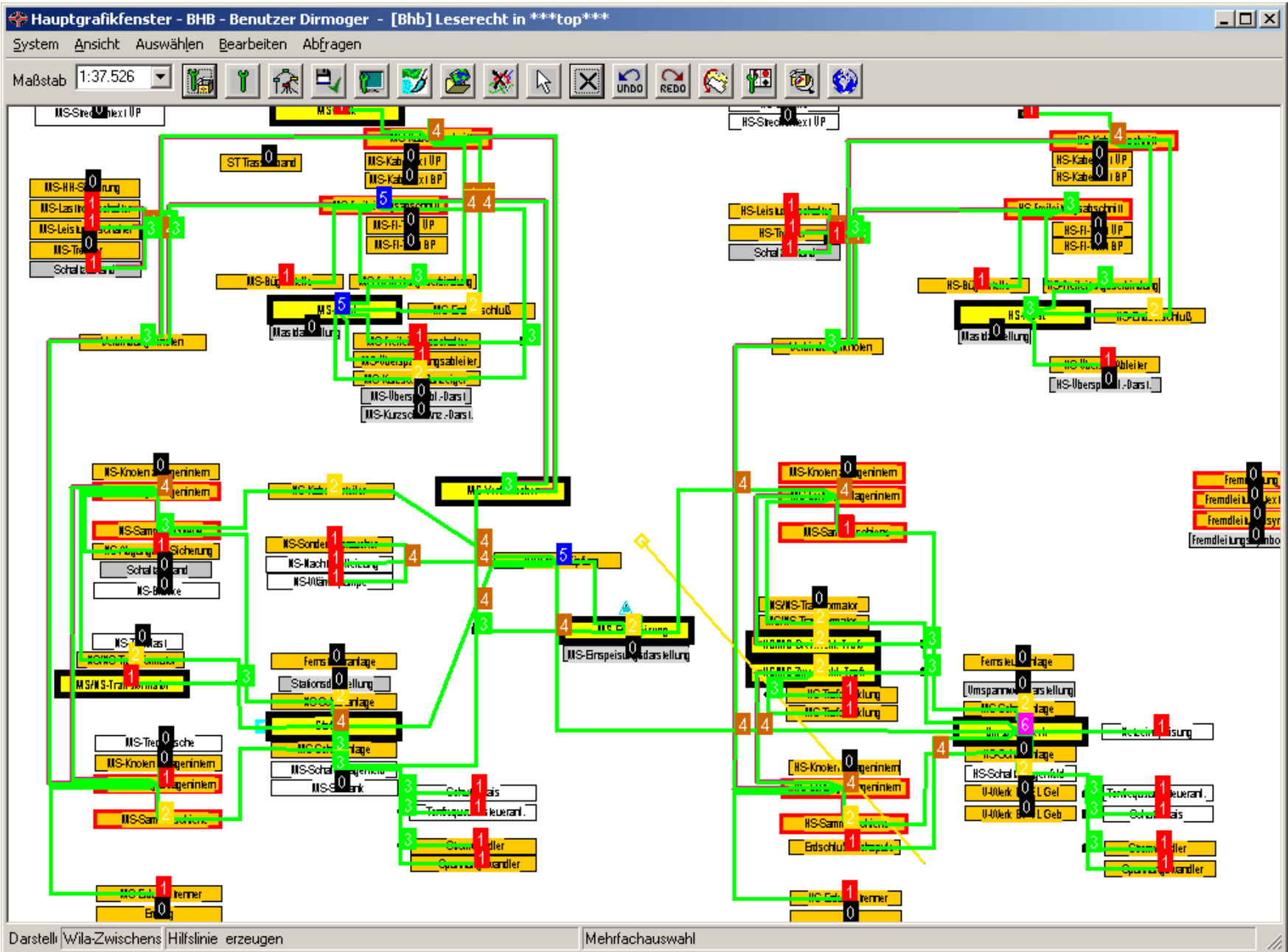
Abbrechen Ergebnis darstellen Styles bearbeiten

Ergebnis kopieren Säubern

Hilfe Beenden



# Überprüfung der Knoten und Kanten (im Rahmen der Netzwerkverfolgung)







Kürzesten Weg suchen

